



JÄRBO

92705



## Embla - neuletakki, jossa reikäkuviolliset hihat

Embla on erittäin käytännöllinen neuletakki. Se on yksinkertainen ja yksivärinen ja sopii yhdistettäväksi lähes kaikkeen. Tämä on lyhyt versio neuletakista, mutta voit myös neuloa sen pidemmäksi. Neuletakki neulotaan ylhäältä alas, joten sitä on helppo kokeilla ja pidentää tarvittaessa. Muista kuitenkin, että tarvitset pidempään neuletakkiin enemmän lankaa.

**LANKA** Svensk Ull (100 % ruotsalaista villaa. N. 100 g = 180 m)

### LANKAVAIHTOEHDOT

Alpe (100 % villaa. N. 50 g = 100 m)

Raggi (70 % superwash-villaa, 30 % polyamidia. N. 100 g = 150 m)

Istex Lettlopi (100 % islantilaista villaa. N. 50 g = 100 m)

**NEULETIHEYS** N. 20 s x 30 krs sileää neuletta puikoilla 4 mm = 10 x 10 cm

**KOOT-NAINEN** XS (S) M (L) XL (2XL) 3XL (4XL)

**NEULETAKIN RINNANYMPÄRYYS** N. 87 (91) 97 (105) 113 (123) 133 (141) cm

**NEULETAKIN PITUUS** N. 45 (47) 49 (51) 53 (55) 57 (59) cm

**HIHAN PITUUS** N. 44 (45) 45,5 (46,5) 47 (48) 48,5 (49,5) cm

**LANGANMENEKKI** N. 400 (400) 400 (500) 500 (600) 600 (700) g (väri 59008, Pine Tree Green)

**PYÖRÖPUIKKO** 3 mm (60 cm) ja 4 mm (80 cm)

**SUKKAPUIKOT** 3 mm

**TARVIKKEET** 6 (6) 6 (6) 7 (7) 7 (7) nappia

**VAIKEUSASTE** \*\*

### SELITYKSET

Neuletakki neulotaan ylhäältä alas eikä se vaadi juurikaan viimeistelyä. Työ aloitetaan neulomalla pääntien reuna. Tämän jälkeen jatketaan kuvioneuletta satulaolkien yli. Olkapäistä poimitaan silmukat neuletakin vartalo-osaan; ensin neulotaan takakappale alas kädentien loppuun saakka ja sitten kaksi etukappaletta. Tämän jälkeen kaikki kolme osaa yhdistetään samalla puikolle ja neulotaan edestakaisin alas joustinreunaan saakka. Lopuksi kädenteistä poimitaan s:t hihvoja varten, jotka neulotaan ylhäältä alas.

Neuletakissa silmukat luodaan ja päätetään italialaisittain joustinta neuloen, mutta halutessasi voit myös luoda ja päättää silmukat tavallisesti.

### PÄÄNTIEN REUNA

Luo 111 (111) 115 (115) 119 (119) 123 (123) s pyöröpuikoille 3 mm italialaisittain. Neulo 8 (8) 8 (8) 10 (10) 10 (10) krs joustinta (= 1 o, 1 n) edestakaisin, jos olet luonut s:t italialaisittain. Neulo 9 (9) 9 (9) 11 (11) 11 (11) krs jos olet luonut s:t tavallisesti. Jatka olkien neulomista pääntien reunasta: Siirrä ensimmäiset 20 (20) 21 (21) 22 (22) 23 (23) s pääntien reunasta odottamaan langalle (= vasen etukpl).

### VASEN OLKA

Neulo nyt reikäkuviota KAAVION mukaan edestakaisin pääntien reunan seur. 13 s:lla (koskee kaikkia kokoja): Jatka neulomista puikoilla 3 mm ja neulo koko kaavio 4 kertaa + 4 krs (4 kertaa + 8 krs) 5 kertaa + 2 krs (5 kertaa + 6 krs) 6 kertaa (6 kertaa + 4 krs) 6 kertaa + 8 krs (7 kertaa + 2 krs), päättä viimeisellä NP:n krs:lla 1 s krs:n alussa ja neulo 2 viimeistä s:aa yhteen = 2 s kavennettu. Katkaise lanka ja siirrä nämä 11 s odottamaan langalle. Siirrä seuraavat 45 (45) 47 (47) 49 (49) 51 (51) s odottamaan langalle (= takakpl).

### OIKEA OLKA

Neulo reikäkuviota KAAVION mukaan pääntien reunan seur. 13 s:lla (koskee kaikkia kokoja): Jatka neulomista puikoilla 3 mm ja neulo koko kaavio 4 kertaa + 4 krs (4 kertaa + 8 krs) 5 kertaa + 2 krs (5 kertaa + 6 krs) 6 kertaa (6 kertaa + 4 krs) 6 kertaa + 8 krs (7 kertaa + 2 krs), päättä viimeisellä NP:n krs:lla 1 s krs:n alussa ja neulo 2 viimeistä s:aa yhteen = 2 s kavennettu. Katkaise lanka ja siirrä nämä 11 s odottamaan langalle.

Siirrä viimeiset 20 (20) 21 (21) 22 (22) 23 (23) s odottamaan langalle (= oikea etukpl). Nyt taka- ja etukappaleiden ylimmät osat neulotaan erikseen.

## TAKAKAPPALE

Vaihda pyöröpuikkoihin 4 mm. Poimi silmukoita olkien takaosasta ja pääntien reunasta seuraavasti: Aloita vasemman olan ulkoreunasta ja poimi 21 (23) 25 (29) 33 (37) 41 (45) s (jätä reunassa joka 2. s väliin), siirrä pääntien 45 (45) 47 (47) 49 (49) 51 (51) s takaisin puikoille 3 mm ja neulo ne oikein, poimi lopuksi 21 (23) 25 (29) 33 (37) 41 (45) s oikean olan reunasta (jätä joka 2. s väliin) = 87 (91) 97 (105) 115 (123) 133 (141) s. Neulo sileää neuletta edestakaisin, 1. krs on NP.

Seuraavalla krs:lla (OP) aloitetaan niskan korotuksen neulominen lyhennetyin kerroksin seuraavasti: Neulo, kunnes puikolla on 10 (11) 12 (13) 14 (15) 16 (17) s jäljellä. Nosta seuraava s nurin lanka työn edessä.

Käännä työ. Nosta 1. s neulomatta oikealle puikolle, lanka kiedottuna s:n ympärille, ja neulo nurin, kunnes krs:lla on 10 (11) 12 (13) 14 (15) 16 (17) s jäljellä.

Nosta seuraava s nurin lanka työn edessä.

Käännä työ. Nosta 1. s neulomatta oikealle puikolle, lanka kiedottuna s:n ympärille, ja neulo, kunnes krs:lla on 20 (21) 22 (23) 24 (25) 26 (27) s jäljellä. Nosta seuraava s nurin lanka työn edessä.

Käännä työ. Nosta 1. s neulomatta oikealle puikolle, lanka kiedottuna s:n ympärille, ja neulo nurin, kunnes krs:lla on 20 (21) 22 (23) 24 (25) 26 (27) s jäljellä. Nosta seuraava s nurin lanka työn edessä.

Käännä työ. Nosta 1. s neulomatta oikealle puikolle, lanka kiedottuna s:n ympärille, ja neulo, kunnes krs:lla on 30 (31) 32 (33) 34 (35) 36 (37) s jäljellä. Nosta seuraava s nurin lanka työn edessä.

Käännä työ. Nosta 1. s neulomatta oikealle puikolle, lanka kiedottuna s:n ympärille, ja neulo, kunnes krs:lla on 30 (31) 32 (33) 34 (35) 36 (37) s jäljellä. Nosta seur. s nurin lanka työn edessä, käännä ja nosta 1. s neulomatta oikealle puikolle, lanka kiedottuna s:n ympärille.

Neulo koko krs, neulo käännessilmukat yhteen langankiertonsa kanssa. Käännä ja neulo koko krs nurin ja neulo jäljellä olevat käännessilmukat yhteen langankiertonsa kanssa. Neulo nyt suoraan, kunnes takakpl:n pituus on 21 (21) 22 (22) 23 (23) 24 (24) cm.

HUOM! Mittaa reikäkuvion keskeltä olalta ja suoraan alas takakpl:n reunaan – älä mittaa lyhennettyjen kerrosten kohdalta. Jätä työ odottamaan ja neulo etukappaleet.

## OIKEA ETUKAPPALE

Poimi 21 (23) 25 (29) 33 (37) 41 (45) s pyöröpuikoilla 4 mm olan etureunasta (jätä joka 2. s väliin), siirrä pääntien reunan 20 (20) 21 (21) 22 (22) 23 (23) s takaisin pyöröpuikoille 3 mm ja neulo ne pyöröpuikoilla 4 mm = 41 (43) 46 (50) 55 (59) 64 (68) s. Neulo sileää neuletta edestakaisin, kunnes etukpl:n pituus on 21 (21) 22 (22) 23 (23) 24 (24) cm kuten takakpl.

HUOM! Mittaa reikäkuvion keskeltä olalta. Jätä työ odottamaan.

## VASEN ETUKAPPALE

Siirrä takaisin pääntien reunan 20 (20) 21 (21) 22 (22) 23 (23) s pyöröpuikoille 3 mm. Neulo nämä s:t sileänä neuleena pyöröpuikoilla 4 mm, jatka olalle ja poimi 21 (23) 25 (29) 33 (37) 41 (45) s reunasta (jätä joka 2. s väliin) = 41 (43) 46 (50) 55 (59) 64 (68) s. Neulo sileää neuletta edestakaisin puikoilla 4 mm, kunnes etukpl:n pituus on 21 (21) 22 (22) 23 (23) 24 (24) cm kuten takakpl (älä mittaa käännesserrosta). HUOM! Mittaa reikäkuvion keskeltä olalta.

## VARTALO-OSA

Yhdistä kaikki osat; takakpl ja molemmat etukappaleet pyöröpuikoille. Neulo vasemman etukpl:n + takakpl:n + oikean etukpl:n s:t sileänä neuleena = 169 (177) 189 (205) 225 (241) 261 (277) s, kunnes työn pituus on 19 (21) 21,5 (23,5) 24 (26) 26,5 (28,5) cm (tai haluamaasi mittaan) osien yhdistämiskohdasta mitattuna. Vaihda pyöröpuikkoihin 3 mm. Neulo joustinta, 1 o (= reuna-s), \*1 o, 1 n\*, toista \*-\*, kunnes krs:lla on 2 s jäljellä, neulo 2 o (viimeinen s = reuna-s). Neulo silmukoiden osoittamalla tavalla, kunnes joustinreunan pituus on 5 (5) 5,5 (5,5) 6 (6) 6,5 (6,5) cm. Päätä silmukat italialaisittain. Katkaise lanka.

## HIHAT

Poimi kädentien reunasta silmukoita seuraavasti pyöröpuikoilla 4 mm:

Aloita kädentien alareunasta ja poimi 1 s jokaista kerrosten kohden, mutta jätä joka 3. krs väliin = 26 (27) 28 (29) 30 (31) 32 (33) s, siirrä langalla odottavat 11 olkas:aa takaisin puikoille 3 mm ja neulo ne pyöröpuikilla 4 mm KAAVION mukaan (HUOM! kaavion 2 reunimmaista s:aa ovat poissa), jatka poimimalla 26 (27) 28 (29) 30 (31) 32 (33) s toisen reunan jokaisesta kerroksesta, mutta jätä

joka 3. krs väliin = yhteensä 63 (65) 67 (69) 71 (73) 75 (77) s.

Merkkaa krs:n alkamiskohta. Neulo suljettua sileää neuletta ja jatka reikäkuviota hihan keskimmaisillä 13 s:lla. Voit asettaa s-merkin reikäkuvion kumpaankin reunaan. Neulo, kunnes hihan pituus on 10 (11) 11 (12) 12 (13) 13 (14) cm.

Kavenna seuraavalla krs:lla hihan alta seuraavasti: Neulo 1 o, 2 o yhteen, neulo kunnes krs:lla on 3 s jäljellä, nosta 1 s, 1 o, vedä nostettu s neulotun yli. Toista kavennuksia joka 12. krs, kunnes hihan pituus on 39 (40) 40 (41) 41 (42) 42 (43) cm, kädentiestä mitattuna.

Vaihda sukkaupukoihin 3 mm. Neulo 1 krs ja kavenna tasaisin välein, kunnes krs:lla on 42 (44) 46 (46) 48 (48) 50 (50) s. Neulo joustinta 1 o, 1 n, kunnes joustinreunan pituus on 5 (5) 5,5 (5,5) 6 (6) 6,5 (6,5) cm.

Päätä silmukat italialaisittain. Katkaise lanka.

Neulo toinen hiha samoin.

#### **VASEN ETUREUNA (ilman napinläpiä)**

Poimi 85 (91) 97 (103) 109 (115) 121 (127) s etureunasta pyöröpuikoilla 3 mm. Poimi 1 s jokaisesta krs:sta, mutta jätä joka 4. krs väliin. Neulo 7 krs suljettua joustinta 1 o, 1 n. Päätä silmukat italialaisittain.

#### **OIKEA ETUREUNA (ja napinlävet)**

Poimi 85 (91) 97 (103) 109 (115) 121 (127) s etureunasta pyöröpuikoilla 3 mm. Poimi 1 s jokaisesta krs:sta, mutta jätä joka 4. krs väliin. Neulo 7 krs joustinta 1 o, 1 n, mutta neulo napinlävet 4. krs:lla (ks. alla).

Vinkki! Jos 2 yhteen neulottavaa s:aa ovat järjestyksessä 1 o, 1 n, napinläpi neulotaan seuraavasti: Nosta 1 s, 1 n, vedä nostettu s neulotun yli, langankierto. Jos 2 yhteen neulottavaa s:aa ovat järjestyksessä 1 n, 1 o, napinläpi neulotaan seuraavasti: Neulo 2 o yhteen, langankierto.

Neulo 4 (4) 5 (5) 5 (5) 5 (5) s joustinta, \*2 o yhteen, langankierto, neulo 13 (14) 15 (16) 14 (15) 16 (17) s joustinta\*, toista \*-\* 5 (5) 5 (5) 6 (6) 6 (6) kertaa, päätä krs neulomalla 2 o yhteen, langankierto ja neulo 4 (5) 5 (6) 6 (6) 6 (6) s joustinta.

Päätä silmukat italialaisittain.

#### **VIIMEISTELY**

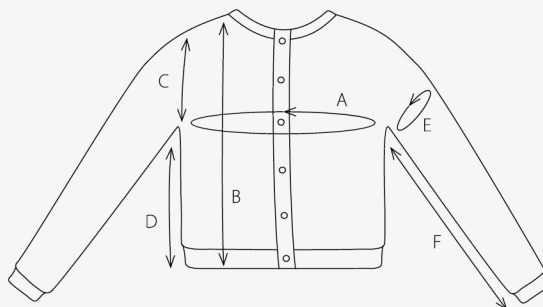
Päättele kaikki langanpäät. Kiinnitä napit oikeaan etureunaan siten, että ne sopivat napinläpien kohdille. Huuhtelee neuletakki varovasti ja aseta vaakatasoon kuivumaan.

																					10
								○	▲	○											9
																					8
							○		▲		○										7
																					6
							○		▲		○										5
																					4
							○		▲		○										3
																					2
							○		▲		○										1
13	12	11	10	9	8	7	6	5	4	3	2	1									

- Neulo o työn OP:lta, n työn NP:lta
- Langankierto
- ▲ Keskitetty kavennus = neulo 1 s:n päähän symbolista, nosta 2 seuraavaa s:aa kuin olisit neulomassa ne oikein yhteen, 1 o, vedä 2 nostettua s:aa neulotun yli = 2 s kavennettu, keskimäinen s "päällimmäisenä"



A ≈ 87 (91) 97 (105) 113 (123) 133 (141) cm  
 B ≈ 45 (47) 49 (51) 53 (55) 57 (59) cm  
 C ≈ 21 (21) 22 (22) 23 (23) 24 (24) cm  
 D ≈ 24 (26) 27 (29) 30 (32) 33 (35) cm  
 E ≈ 31,5 (32,5) 33,5 (34,5) 35,5 (36,5) 37,5 (38,5) cm  
 F ≈ 44 (45) 45,5 (46,5) 47 (48) 48,5 (49,5) cm



## Vihjeeksi

**Kysymysmerkkien välttämiseksi:** Lue ohje huolellisesti läpi ennen kuin aloitat työsi.

**Neuletiheys:** Neulo tai virkkaa aina aluksi koetilkku suositusten mukaan. Jos tiheys ei täsmää, kokeile vaihtaa ohuempiin tai paksumpiin puikkoihin tai koukkuun.

**Merkkaa** koko, jota olet neulomassa tai virkkaamassa, niin ohjeen seuraaminen on helpompaa.

**Kaavio:** Kaavion seuraaminen on helpompaa, kun laitat viivoittimen sen rivin alle mitä olet neulomassa tai virkkaamassa.

**Väljyys** vaatteissa vaihtelee riippuen vaateen tyypistä ja muodosta. Oikean koon löytämiseksi suosittelemme että ensin mittaat itsesi, ja päätät sitten minkä koon teet riippuen siitä miten paljon liikkumavaraa ja väljyyttä haluat. Kaavapiirroksista näet valmiin vaateen mitat.

**Kirjoneule:** Jos neulot useamman kuin 3-4 silmukkaa yhdellä värillä, kierrä toinen lanka toisen ympäri työn takana, niin työn taakse ei muodostu pitkiä langanjuoksuja.

**Pingotus ja pesu:** Lanka saattaa päästää väriä, jos se pysyy kosteana pitkään. Ole erityisen varovainen, kun pingotat ja peset vaatekappaleita, joissa on käytetty vahvoja kontrastivärejä. Kostuta työ, mieluiten suihkupullon avulla, ja purista varovasti ylimääräinen vesi pois rullaamalla vaate pyyheliinaan. Aseta vaate kuivumaan vaakatasoon kuivalle alustalle ja pingota oikeisiin mittoihin.

## Lyhenteet

### NEULOMINEN

**cm:n** = senttimetrin, **etukpl** = etukappale, **kaksoisyliv** = kaksoisylivetokavennus, **kav** = kavennus, **k-o** = kiertäen oikein, **krs** = kerros, **krs:n** = kerroksen, **krt** = kertaa, **lis** = lisäys, **lk** = langankierto, **ns** = nurja silmukka/nurjat silmukat, **o** = oikea silmukka/oikeat silmukat, **p** = puikko/puikot, **reunas** = reunasilmukka, **sileä** = sileä neule, **s** = silmukka/silmukat, **seur** = seuraava, **s-kaari** = silmukakkaari, **takakpl** = takakappale, **yliv** = ylivetokavennus, **2-kav** = kaksoiskavennus

### VIRKKAUS

**cm:n** = senttimetrin, **etukpl** = etukappale, **kav** = kavennus, **kjs** = ketjusilmukka, **kjs-kaari** = ketjusilmukakkaari, **krs** = kerros, **krt** = kerta/kertaa, **krs:n** = kerroksen, **ks** = kiinteä silmukka/kiinteät silmukat, **lis** = lisäys, **lk** = langankierto, **puolip** = puolipylväs, **p** = pylväs, **pp** = pitkäpylväs, **p-ryhmä** = pylväsryhmä, **ps** = piilosilmukka, **reunas** = reunasilmukka, **seur** = seuraava, **s** = silmukka/silmukat, **takakpl** = takakappale